

Formación profesional semipresencial e a distancia

Guía para o alumnado dos cursos de FP semipresencial e a distancia

Curso 2024/2025 - Moodle 4.4

1. Guía para o alumnado dos cursos de FP semipresencial e a distancia.....	3
1.1 Introducción.....	3
1.2 Recomendacións	3
1.3 O contorno	4
1.3.1 Zona xenérica.....	6
1.3.1.1 Foro de novas (ou noticias).....	6
1.3.1.2 Glosario.....	7
1.3.2 Bloques de cada unidade didáctica.....	7
1.3.2.1 Orientacións.....	8
1.3.2.2 Contidos.....	8
1.3.2.3 Actividades de titoría colectiva	9
1.3.2.4 Recursos.....	9
1.3.2.5 Mapa conceptual.....	10
1.3.2.6 Ligazóns externas.....	10
1.3.2.7 Versión imprimible	10
1.3.2.8 Avaliación	10
1.3.2.9 Exame	10
1.3.2.10 Tarefa.....	11
2. Anexos.....	12
2.1 Anexo 1. Entrega de tarefas.....	12
2.2 Anexo 2. Realización de exames	14
2.3 Anexo 3. Intervención nos foros.....	16

1. Guía para o alumnado dos cursos de FP semipresencial e a distancia

Con esta *guía do alumnado* o que se pretende é que dispoña dunha *referencia rápida* para que en calquera momento poida consultar ou lembrar como se realizaría calquera das tarefas.

Para **calquera incidencia**, tense que **contactar** coa Unidade de Atención a Centros (**UAC**): <https://www.edu.xunta.gal/portal/es/uac>

1.1 Introducción

Este tipo de estudos require ter en conta unha serie de aspectos que os fan moi diferentes aos presenciais e que debe coñecer para entender a metodoloxía de estudo que se deseñou para eles.

A primeira apreciación do alumnado dos cursos en liña (a través de internet) é a sensación de soidade ante o curso, pero debe saber que esa sensación desaparece de inmediato, en canto coñeza un pouco o contorno no que se vai mover durante todo o curso e se familiarice coas principais ferramentas. Por iso, pretendeuse deseñar un contorno agradable, sinxelo e práctico, que lle permita seguir o curso doadamente.

Evidentemente, os titores e as titoras que vai atopar teñen como función a de axudalo e orientalo en todo momento para o aproveitamento do curso, polo que non debe dudar en consultarlles calquera problema que poida xurdir; ademais, eles serán quen realice as cualificacións das súas tarefas.

1.2 Recomendacións

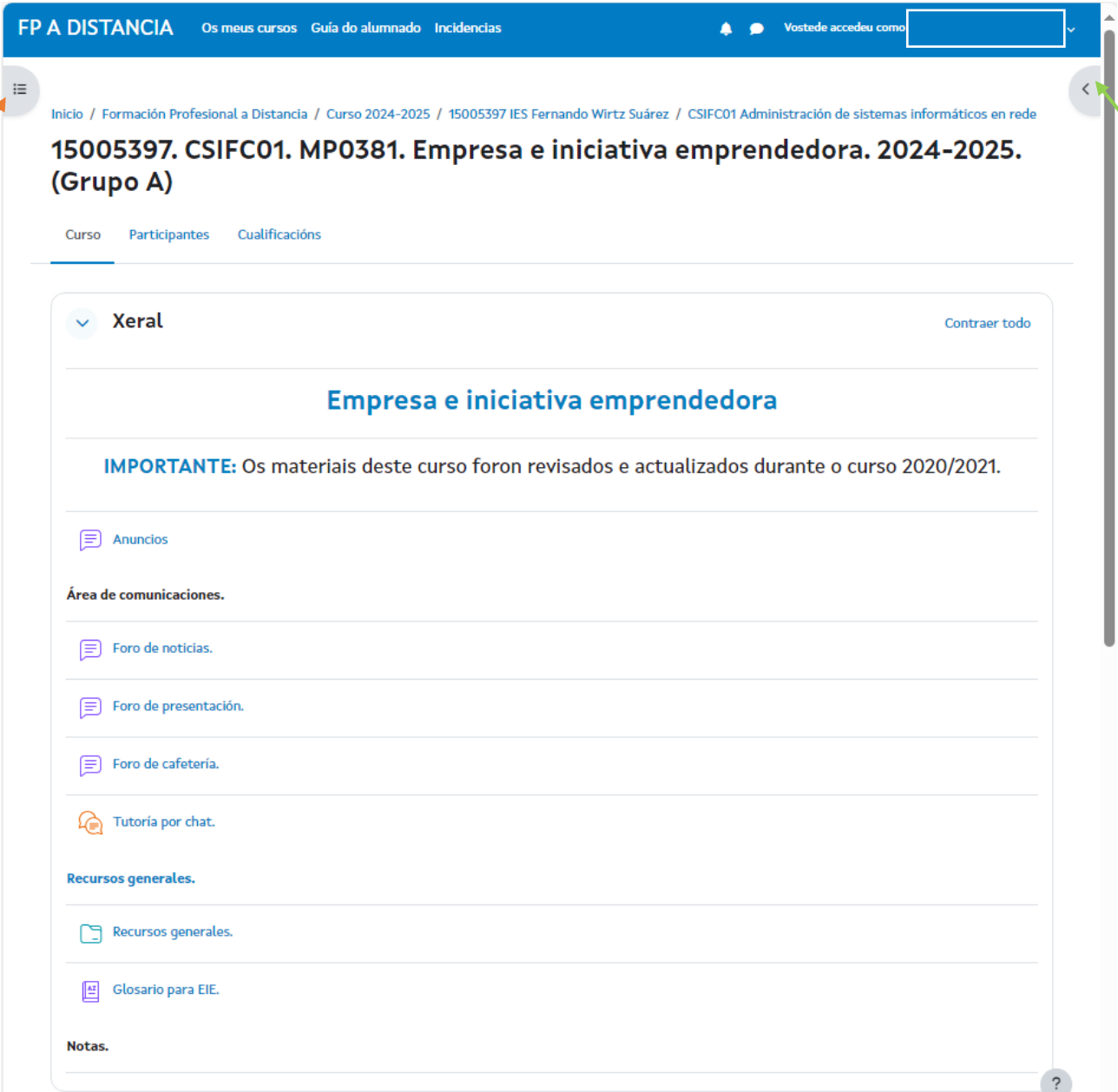
Antes de ver o que vai atopar, queremos facerlle unhas recomendacións sobre o seguimento do curso:

- Prepare unha mesa de traballo ampla na que poida traballar comodamente ante o computador.
- Intente axustar o seu horario para que sempre se dedique ao curso na mesma franxa horaria, e planifique de forma estrita as horas que lle vai dedicar semanalmente.
- Lea o seu correo electrónico cada día.
- Familiarícese coa plataforma, o seu funcionamento e as súas ferramentas.
- Participe nos foros do curso: halle axudar a vostede e aos seus compañeiros. Responda ás preguntas dos seus compañeiros se coñece a resposta ou cre coñecela. Teña en conta que dos erros apréndese.
- Acepte de bo grado a opinión dos titores e as titoras, e dos compañeiros e as compañeiras, aínda que non estea de acordo con elas, e teña en conta que nada lle impide debatelas.
- Respecte a todos os membros da comunidade educativa, tratando con cordialidade as persoas que pertencen a ela. No caso de haber situacións inaceptables, tomaríanse as decisións oportunas.

1.3 O contorno

Neste tipo de ensinanzas terase matriculado de un ou de varios módulos profesionais, cada un dos cales está deseñado como un curso en liña (a través de internet). Estes cursos atoparaos na Aula Virtual da Plataforma Educativa, que se trata dunha zona restrinxida á que terá accedido mediante os datos que lle facilitaron tras formalizar a matrícula.

Logo de acceder ao curso correspondente do módulo profesional no que se matriculou, atopará unha pantalla similar a esta:



The screenshot shows the user interface of a virtual classroom. At the top, there is a blue navigation bar with the text "FP A DISTANCIA" and "Os meus cursos Guía do alumnado Incidencias". On the right side of the bar, it says "Vostede accedeu como" followed by a user profile icon. Below the navigation bar, there is a breadcrumb trail: "Inicio / Formación Profesional a Distancia / Curso 2024-2025 / 15005397 IES Fernando Wirtz Suárez / CSIFC01 Administración de sistemas informáticos en rede". The main title of the course is "15005397. CSIFC01. MP0381. Empresa e iniciativa emprendedora. 2024-2025. (Grupo A)". Below the title, there are three tabs: "Curso", "Participantes", and "Cualificacións". The main content area is titled "Xeral" and contains a "Contraer todo" button. The course title "Empresa e iniciativa emprendedora" is displayed in large blue text. Below this, there is an important notice: "IMPORTANTE: Os materiais deste curso foron revisados e actualizados durante o curso 2020/2021." The content is organized into several sections: "Anuncios", "Área de comunicaciones" (which includes "Foro de noticias", "Foro de presentación", and "Foro de cafetería"), "Tutoría por chat", "Recursos generales" (which includes "Recursos generales" and "Glosario para EIE"), and "Notas". There is a question mark icon in the bottom right corner of the content area. An orange arrow points to a hamburger menu icon on the left side of the page, and a green arrow points to a back arrow icon on the right side of the page.

Na parte superior atopará o menú principal da plataforma cos botóns de **Inicio** (facendo clic no logo), **Os meus cursos**, **Guía do alumnado** (este documento) e **Incidencias**.

Unha vez dentro de cada curso, na parte da esquerda atopará o índice de contidos do curso que pode ocultar ou visualizar desde o símbolo representado con tres raias horizontais entrecortadas, sinalado na imaxe anterior cunha frecha de cor laranxa.

Na parte central, xusto debaixo do nome do curso ten varios botóns que lle permiten xestionar o seu curso, naqueles aspectos aos que ten acceso como:

- Participantes.
- Cualificacións.

Na parte da dereita aparecen diferentes bloques de notificacións así como de consulta, que se poden visualizar/ocultar no símbolo ◀ que aparece a dereita (senalado cunha frecha verde na imaxe anterior):

- Actividades.
- Busca nos foros.
- Categorias dos cursos nos que está matriculado.
- Zona de notificación, composta por varios bloques: últimas noticias, próximos eventos, actividade recente, eventos do calendario e usuarios conectados.

Debe saber que cada módulo profesional está estruturado en unidades didácticas, todas elas cun aspecto moi similar, con mínimos cambios entre elas.

The screenshot shows a user interface for a didactic unit. At the top left, there is a hamburger menu icon. The main header is 'Unidade Didáctica 1' with a dropdown arrow. Below it is the title 'UD 1.- La iniciativa emprendedora.' The page is organized into several sections, each with a title and a list of resources:

- Orientaciones.**
 - Orientaciones para el alumnado. EIE01.
- Contenidos.**
 - EIE UT01: La iniciativa emprendedora.
- Actividades de tutoría colectiva.**
 - Actividades presenciales de la UD1 en la tutoría colectiva.
- Recursos.**
 - Foro para EIE01.
 - Mapa conceptual para EIE01.
 - EIE01 completa. Versión imprimible para uso offline.
 - EIE01 Versión imprimible para uso offline.
 - Recursos complementarios UD01.
- Evaluación.**
 - Tarea para EIE01.
 - Autoevaluación para EIE01.

At the bottom right, there are two circular navigation buttons: an upward arrow and a question mark.

1.3.1 Zona xenérica

Común a todo o módulo profesional atopará unha *zona xenérica* na parte superior, na que se sitúan tres elementos que pode consultar en calquera momento do curso, posto que van permanecer visibles ao longo de todo el.

☰ Xeral Contraer todo

Empresa e iniciativa emprendedora

IMPORTANTE: Os materiais deste curso foron revisados e actualizados durante o curso 2020/2021.

Anuncios

Área de comunicacións.

Foro de noticias.

Foro de presentación.

Foro de cafetería.

Tutoría por chat.

1.3.1.1 Foro de novas (ou noticias)

É unha ferramenta moi útil que se utilizará para as mensaxes xerais destinadas a todos os participantes no curso. O máis útil é realizar avisos sobre eventos, novidades ou achesgas que pode facer calquera participante.

Foro de novas.

Novidades e anuncios.

Debate	Comezado por	Último comentario ↓	Respostas
☆ Benvinda ao curso	MONICA GARCI... 9 de Set de 2020	MONICA GARCI... 9 de Set de 2020	0

1.3.1.2 Glosario

Permite consultar todos os termos do glosario que se utilizan en todas as unidades didácticas do módulo profesional. De todos os modos, non será o xeito habitual de consultalo; farao premendo sobre as ligazóns que atopará nos contidos e que amosarán a definición nunha ventá emerxente, tal e como se comenta máis adiante.

Glosario.



[Versión preparada para impresora](#)

Glosario de termos específicos do módulo profesional que está a cursar.

Buscar o texto completo

Explorar o glosario usando este índice

[Especial](#) | [A](#) | [B](#) | [C](#) | [D](#) | [E](#) | [F](#) | [G](#) | [H](#) | [I](#) | [J](#) | [K](#) | [L](#) | [M](#) | [N](#) | [Ñ](#) | [O](#) | [P](#) | [Q](#) | [R](#) | [S](#) | [T](#) | [U](#) | [V](#) | [W](#) | [X](#) | [Y](#) | [Z](#) | [TODAS](#)

Páxinas: [1](#) [2](#) [3](#) [4](#) [5](#) [6](#) [7](#) [8](#) [9](#) [10](#) ... [21](#) (Seguinte)
[TODAS](#)

A

Accións (EIN_EIE04)

Unha acción é un título que representa unha parte alícuota do capital social dunha sociedade anónima. Representa a propiedade que unha persoa ten dunha parte desa sociedade. Normalmente, salvo excepcións, as accións son transmisibles libremente e outórganlle dereitos económicos (participación en beneficios) e políticos (votar na xunta xeral de accionistas) ao seu titular, ou ou a accionista.



Albará (EIN_EIE08)

É o documento que expide o vendedor e que acompaña a mercancía cando se entrega.



Albará valorado (EIN_EIE08)

É o que se emite cando o comprador non esixe factura e a compra se efectúa ao contado. Engãdenselle os requisitos legais esixidos ás facturas: descrición da mercancía, prezos, IVE etc.



1.3.2 Bloques de cada unidade didáctica


E se nos centramos no bloque de cada unidade didáctica, observará que está estruturada en cinco seccións.

- Orientacións.
- Contidos.
- Actividades de titoría colectiva.
- Recursos.
- Avaliación.

1.3.2.1 Orientacións

É un documento en que se explican algúns detalles que debe ter en conta á hora de seguir a unidade didáctica.

UD01. A iniciativa emprendedora



Orientacións para o alumnado

Con esta unidade comezas o módulo Empresa e Iniciativa Emprendedora. Mergullaraste no mundo do emprego por conta propia e adquirirás os coñecementos básicos que che permitan avanzar na comprensión das seguintes unidades. Vas comprender que a necesidade e a utilidade de desenvolver a capacidade emprendedora é hoxe en día unha cuestión fundamental.

Nos últimos anos, comezouse a falar de "emprendizaxe", unha mestura dos termos emprender + aprendizaxe; é dicir, trátase de transmitirche a idea de que a capacidade de innovar e de levar a cabo novos proxectos non depende de ningunha característica ou talento natural, trátase máis ben dunha actitude, dunhas habilidades e duns coñecementos que poden adquirirse, que poden aprenderse.

EMPRENDER-APRENDIZAXE

Trataremos de romper o automatismo de pensar no traballo por conta allea como única alternativa, e facer que reflexiones e explores a idea do traballo por conta propia.

Datos xerais da unidade didáctica

Nomee completo do MP	Empresa e iniciativa Emprendedora.	Siglas MP	EIE
Nº e título da UD	1.- A iniciativa emprendedora.		
	1.- A iniciativa emprendedora. 1.1.- Que é? 1.2.- Barreiras para emprender. 1.3.- A necesidade.		

1.3.2.2 Contidos

Aquí é onde vai atopar o groso da unidade didáctica, no que, organizado en apartados e subapartados, atópase o desenvolvemento da unidade xunto con actividades, elementos didácticos moi variados e recomendacións para o seu aproveitamento.

UD01. A iniciativa emprendedora.

Modo revisión

1.1. Que é?



crecemento".

- 1.1. Que é?
- A iniciativa emprendedora
- A iniciativa emprendedora
- 1.4. iniciativa emprendedora
- 1.1. Que é?
- 1.2. As barreiras para emprender
- 1.3. A necesidade
- 2. A persoa emprendedora
- 2.1. Que fai?
- 2.2. Características
- 2.3. Emprendedores e emprendedoras sociais
- 3. A idea de negocio
- 3.1. Detectar oportunidades
- 3.2. Características
- 3.3. Xerando ideas
- 3.4. Selección de ideas
- 3.5. Oportunidades no sector
- 3.6. Perspectivas de futuro
- 4. A actividade emprendedora
- 4.1. Os obxectivos (I)
- 4.2. Os obxectivos (II)

que os individuos, sos ou en xan transformando as ideas en nico.

Se se reflicte a motivación e a producir un novo valor ou éxito cia crecente da necesidade de unha das bases fundamentais do

Empresa do Ministerio de Industria



Citas para pensar

"Se procuras resultados distintos, non fagas sempre o mesmo".

Albert Einstein

Nos contidos atopará elementos de estudo moi diversos, o glosario, exercicios de auto-avaliación, ligazóns, imaxes, etc.

A iniciativa emprendedora

 **Caso práctico**

 Os protagonistas do caso chámanse **Sofía** e **Alexandre**. Eles acompañarante ao longo de toda a unidade. Agardamos e desexamos que algún día sexa o teu nome o que apareza e que sexas ti quen experimentes e "vivas" unha historia similar.



O estudo desta unidade, a primeira do módulo, permítrache responder ás seguintes cuestións:

- ✓ Que é a iniciativa emprendedora? Por que é unha necesidade iso de emprender?
- ✓ Pode emprender calquera persoa ou debe contar cunhas características determinadas?
- ✓ Cal será a túa idea de negocio e como a avaliarás e seleccionarás? Que ideas de negocio son viables no teu sector profesional?
- ✓ Que implicacións ten unha actividade emprendedora? Obxectivos, estratexias, riscos?
- ✓ Que é un plan de empresa e cales son as súas partes principais?





1.3.2.3 Actividades de titoría colectiva

Nesta sección existe un único foro no que o profesorado do módulo profesional describirá as actividades presenciais que se realizarán cada semana no horario reservado á titoría colectiva e, de ser o caso, a documentación complementaria.

Actividades presenciais da UD1 na titoría colectiva.

Neste foro, o profesorado do módulo profesional describirá as actividades presenciais que se realizarán en cada semana no horario reservado á titoría colectiva, e de ser o caso, a súa documentación complementaria.

[Engadir un novo tema de debate](#)

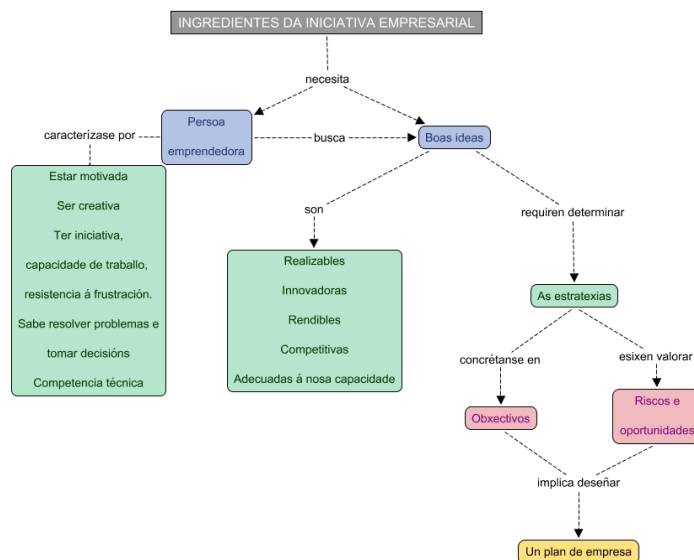
Debate	Comezado por	Último comentario ↓	Respostas
☆ Actividade presencial do 16 de novembro.	 MÓNICA GARCI... 9 de Set de 2020	 MÓNICA GARCI... 9 de Set de 2020	0

1.3.2.4 Recursos

Co fin de aproveitar ao máximo as posibilidades que nos ofrece a formación a través de internet, habilitouse un foro para cada unidade didáctica no que vai realizar moitas das actividades de aprendizaxe, acompañado do mapa conceptual da unidade, unha colección de ligazóns de internet sobre o tema e unha versión imprimible dos contidos, por se a necesita. O uso do foro pódeo ver detallado máis adiante no anexo 3.

1.3.2.5 Mapa conceptual

É un esquema en que se detalla o contido da unidade didáctica de forma que cada elemento vén descrito de xeito gráfico. Trátase dun gráfico en que os nodos están enlazados por frases.



1.3.2.6 Ligazóns externas

Xa aparecen na sección de contidos, pero pensamos que pode resultar útil telas todas xuntas para facilitar a navegación. Pódeas atopar baixo os epígrafes *Debe coñecer* (que son necesarios para completar a materia e, xa que logo, obrigatorios), *Para saber máis* (que invitan a afondar no tema e pode consideralos optativos) e outros como *Sabía que* ou *Reflexione* que tamén poden levar ligazóns externas á plataforma.

1.3.2.7 Versión imprimible

Non é máis que unha compilación de todos os contidos nunha soa ventá, co fin de facilitar a impresión de todos ou de parte deles. Trátase dunha versión totalmente operativa que lle pode resultar moi útil a parte do alumnado.

1.3.2.8 Avaliación

Aquí vai atopar os dous instrumentos básicos que o seu titor ou a súa titora van utilizar para a cualificación da unidade didáctica:

1.3.2.9 Exame

Trátase dunha proba con dez preguntas de tipo test, sobre o contido da unidade didáctica, que se avalía automaticamente no momento en que preme no botón Enviar. Más adiante, no anexo 1, ha atopar unha explicación sobre como realizar o exame.

Autoevaluación para EIE01.

Atrás

Pregunta 1
Non completa
Puntuado fora de 1,00
Marcar pregunta

Señala el tipo de acuerdo de cooperación estratégico al que hace referencia cada una de las siguientes frases.

Contrato por el cual, una empresa otorga a otra el derecho a utilizar su propiedad industrial, know how y todo lo relacionado con el desarrollo tecnológico, a cambio de una contraprestación.

Escojer...

Una empresa encarga a otra la realización de determinadas actividades del proceso de producción, pudiendo llegar a fabricar el producto completo.

Escojer...

McDonald's y Coca-Cola han firmado un acuerdo de exclusividad, de modo que en este restaurante solo se sirve esta bebida de cola.

Escojer...

Firma de un contrato a largo plazo de una empresa con otra, que se convertirá en su única proveedora, durante un período de tiempo largo.

Escojer...

Comprobar

Pregunta 2
Non completa
Puntuado fora de 1,00
Marcar pregunta

Las "4 pes" en inglés, que deben analizarse en el Plan de Marketing son: Price, product, promotion, place.

Seleccione unha:

- a. Falso.
 b. Verdadero.

Comprobar

Navegación da proba



Finalizar intento...

1.3.2.10 Tarefa

Contén un exercicio que debe desenvolver baseándose no tratado durante a unidade didáctica, que debe enviar á titoría, para que poida cualificalo e avalialo. Máis adiante atopará o anexo 1, no que se explica o proceso para entregar a tarefa.

Tarefa para a UD01.

TAREFA UD01

Enunciado

A tarefa que vas realizar nesta unidade de traballo consta das tres actividades:

- 1ª actividade. Observando a competencia "Unha para todos... e todas para unha". Nesta actividade imos observar que fan outras empresas do sector, a nosa posible competencia, co obxectivo de aprender delas. Seguro que podemos descubrir moitas pistas que nos resulten útiles.
- 2ª actividade. Seleccionando unha idea de negocio. Nesta actividade imos traballar sobre algunhas ideas de negocio, cos finalidade de seleccionar unha delas e de comezar despois a desenvolver o plan de empresa.
- 3ª actividade. Elaborando o plan de empresa. Comezaremos a realizar o plan de empresa nos puntos que teñen relación cos contidos da unidade.

ACTIVIDADE 1. OBSERVANDO A COMPETENCIA "UNHA PARA TODOS... E TODAS PARA UN"

Imos construír un directorio de empresas no que incluíremos algunhas informacións relevantes sobre como funcionan, os servizos que ofrecen etc. Tamén é importante que acheguemos unha valoración persoal (que impresión nos produce, que nos gusta, que nos desagrada...). O obxectivo é que amplíemnos o noso coñecemento sobre as empresas que funcionan no noso sector de actividade.

Como o imos facer?

1. Explora utilizando internet e selección polo menos unha empresa do teu sector.

2. Entra na base de datos denominada "Observando a competencia" e cubre a ficha cos datos que se che piden.

- Nome comercial.
- URL: enderezo da páxina web da empresa (<http://www.loquesea.com>). É conveniente que a copies do navegador, así evitarás erros mecanográficos.
- A. Servizos que ofrece: realizar unha enumeración dos servizos ofrecidos pola empresa.
- B. Necesidades que cobre aos seus clientes: facer unha enumeración das necesidades que lles cobre aos seus clientes.
- C. Boas prácticas. Expresa aquí a túa opinión persoal sobre:
 - a. Que ideas che resultaron útiles?
 - b. Que aspecto do negocio destacarías, o prezo, a calidade, a confianza...?
 - c. Que é o que máis che gustou?
 - d. Utilizarías os servizos desta empresa?
- D. Valoración persoal. Igual ca no caso anterior, o que interesa é a túa opinión sobre estes aspectos:
 - a. Que imaxe che transmitiu a web?
 - b. Que lle sobrou ou que lle falta a este negocio?
 - c. Océneseche algo para melloralo?

3. Unha vez que envíes o teu rexistro, terás acceso aos rexistros enviados polo resto de compañeiros e compañeras, seguindo o lema dunha para todos... e todas para un! Se te animas, podes enviar máis dunha ficha.

ACTIVIDADE 2. SELECCIONANDO A IDEA DE NEGOCIO

Para chegar a seleccionar unha idea de negocio é conveniente xerar varias ideas de forma que teñamos varias alternativas e de que poidamos comparalas entre si. A selección debe realizarse en función de criterios racionais e, deste xeito, conseguiremos reducir o risco.

O proceso de traballo será o seguinte:

O curso é interactivo e a participación do alumnado é imprescindible, centrándose na entrega de tarefas, a realización de exames e a intervención nos foros, que van ser precisamente as súas actuacións principais no curso.

2. Anexos

2.1 Anexo 1. Entrega de tarefas

A tarefa é o principal elemento avaliador dunha unidade didáctica, na que debe demostrar que asimilou correctamente todos os seus contidos e as súas capacidades. O habitual é que a realice no seu equipamento e xere un único ficheiro, que terá que subir á plataforma.

apelido1_apellido2_nome_UD02_tarefa

Asegúrate de que o nome non contén a letra ñ, nin acentos, nin caracteres especiais, e envíao á plataforma a través dun pequeno formulario que se atopa na parte inferior desta páxina.

Así por exemplo, o nome do arquivo para a alumna **Eva Fernández Señor** que vai a entregar a tarefa desta unidade, sería:

Fernandez_Senor_Eva_UD02_tarefa

Estado da entrega

Estado da entrega	Sen intentos
Estado das cualificacións	Sen cualificar
Última modificación	-
Comentarios a entrega	▶ Comentarios (0)

Engadir entrega

Vostede aínda non fixo ningunha entrega

O envío da tarefa á plataforma realízase desde o formulario (co botón *Engadir entrega*) que atopará na parte inferior do propio enunciado da tarefa, sempre e cando estea aberto o prazo de entrega.

Cando conclúa o ficheiro que vaia enviar, acceda ao curso na Aula virtual e diríxase directamente á tarefa. Nesta páxina debe premer no botón *Engadir entrega* e buscar o ficheiro no seu equipamento. Pode arrastralo e soltalo directamente na área indicada.

apelido1_apellido2_nome_UD02_tarefa

Asegúrate de que o nome non contén a letra ñ, nin acentos, nin caracteres especiais, e envíao á plataforma a través dun pequeno formulario que se atopa na parte inferior desta páxina.


Así por exemplo, o nome do arquivo para a alumna **Eva Fernández Señor** que vai a entregar a tarefa desta unidade, sería:

Fernandez_Senor_Eva_UD02_tarefa

Entregas de ficheiros

Tamaño máximo dos ficheiros: 5MB, número máximo de ficheiros: 1

Ficheiros

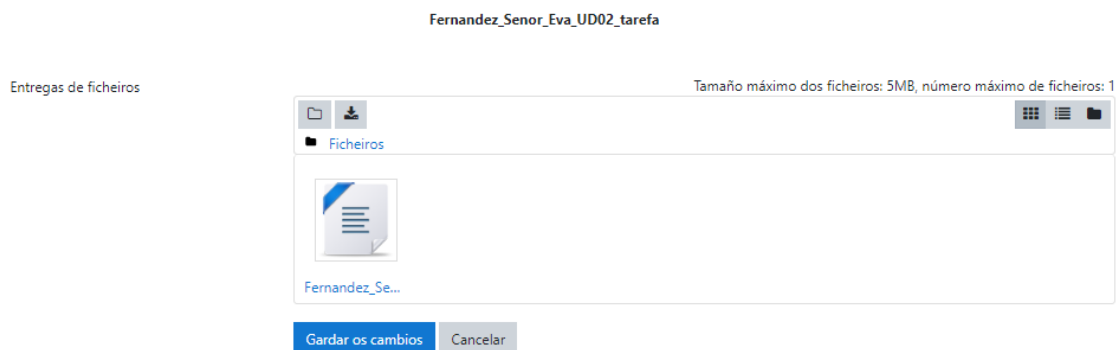


Arrastre e solte aquí os ficheiros para enviar.

[Gardar os cambios](#) [Cancelar](#)

Logo de seleccionar o ficheiro que queira enviar, debe premer no botón *Gardar os cambios* que atopará xusto debaixo.

Así por exemplo, o nome do arquivo para a alumna **Eva Fernández Señor** que vai a entregar a tarefa desta unidade, sería:



Despois de premer no botón de *Gardar os cambios* aparecerá información do estado da entrega.

Estado da entrega

Estado da entrega	versión preliminar (non entregada)
Estado das cualificacións	Sen cualificar
Última modificación	Mércores, 9 de Setembro de 2020, 6:25
Entregas de ficheiros	Fernandez_Senor_Eva_UD02_tarefa.odt 9 de Setembro de 2020, 6:25
Comentarios a entrega	► Comentarios (0)

[Editar entrega](#) [Retirar a entrega](#)

Aínda pode facerlle cambios á súa entrega

[Entregar tarefa](#)

Unha vez que se entregou a tarefa non poderá facer máis cambios.

Nalgún caso pode ser necesario que confirme a súa entrega, nese caso, deberá premer no botón *Entregar a tarefa*.

Neste caso pediráselle unha confirmación final da entrega.

Confirmar entrega

Confirma que quere entregar o seu traballo para cualificación? Non poderá facerlle máis cambios.

[Continuar](#) [Cancelar](#)

2.2 Anexo 2. Realización de exámenes

Os exames consisten en dez preguntas seleccionadas aleatoriamente do banco de preguntas da unidade de traballo, e cualifícanse automaticamente no momento do seu envío.

/ CSIFC01 Administración de sistemas informáticos en rede / 133_15005397_ZSIFC01_MP0381_A / Unidade Didáctica 1 / Autoevaluación para EIE01.

Autoevaluación para EIE01.

Atrás

Pregunta 1

Non completa
Puntuado fóra de 1,00

🚩 Marcar a pregunta

Señala el tipo de acuerdo de cooperación estratégico al que hace referencia cada una de las siguientes frases:

Contrato por el cual, una empresa otorga a otra el derecho a utilizar su propiedad industrial, know how y todo lo relacionado con el desarrollo tecnológico, a cambio de una contraprestación.

Escoffer...

Una empresa encarga a otra la realización de determinadas actividades del proceso de producción, pudiendo llegar a fabricar el producto completo.

Escoffer...

McDonald's y Coca-Cola han firmado un acuerdo de exclusividad, de modo que en este restaurante solo se sirve esta bebida de cola.

Escoffer...

Firma de un contrato a largo plazo de una empresa con otra, que se convertirá en su única proveedora, durante un período de tiempo largo.

Escoffer...

Comprobar

Pregunta 2

Non completa
Puntuado fóra de 1,00

🚩 Marcar a pregunta

Las "4 pes" en inglés, que deben analizarse en el Plan de Marketing son: Price, product, promotion, place.

Seleccione unha:

- a. Falso.
 b. Verdadero.

Comprobar

Navegación da proba

1	2	3	4	5	6	7
8	9	10				

Finalizar intento ...

Ao acceder ao exame verá unha serie de preguntas que debe responder. Unha vez remada a proba debe premer o botón *Finalizar intento*.

Pregunta 10

Non completa
Puntuado fóra de 1,00

🚩 Marcar a pregunta

Sobre el Plan de empresa, indica la respuesta incorrecta:

Seleccione unha:

- a. Recoge un análisis inicial y periódico sobre lo que necesitamos para crear y mantener el negocio.
 b. Se elabora por los propios promotores del negocio.
 c. Es un documento estático.
 d. Su presentación debe resultar atractiva y ordenada.

Comprobar

Finalizar intento ...

Apareceralle un resumo do seu intento, tendo a posibilidade de modificar as respostas antes do seu envío. Para finalizar a proba debe premer o botón *Entregar todo e finalizar*. Nese momento o sistema, de xeito automático, daralle o resultado.

Autoevaluación para EIE01.


Atrás

Autoevaluación para EIE01.

Resumo do intento

Pregunta	Estado	Puntuacións
1	Non completa	
2	Non completa	
3	Non completa	
4	Non completa	
5	Non completa	
6	Non completa	
7	Non completa	
8	Non completa	
9	Non completa	
10	Non completa	

Volver a Intentar

Entregar todo e finalizar 

2.3 Anexo 3. Intervención nos foros

O foro será o medio de comunicación habitual co resto de membros do curso (profesorado ou alumnado), polo que é de vital importancia que o utilice con frecuencia e de xeito correcta.

O foro de noticias, que se atopa na parte superior do curso e fóra de calquera unidade, é só para notificacións que a titoría faga para o grupo, de modo que non pode participar nel. Pola contra, os foros que atopará en cada unidade didáctica destínanse á comunicación do alumnado entre si e co profesorado, de modo que é posible abrir temas (ou fíos) e participar engadindo comentarios aos que crearan os seus compañeiros ou a titoría.


Cando alguén publique no foro, pode ler a súa mensaxe de xeito similar a como se representa na imaxe.

Foro para UD01.

Aclaración sobre o concepto de emprendemento

 [Ajustes](#)

Presentar respostas de forma aninhada

 **Aclaración sobre o concepto de emprendemento**
por MÓNICA GARCÍA CON... hbro de 2020, 6:39

Boas a todas e todos:

Alguén me podería aclarar o concepto de emprendemento?

Moitas grazas e saúdos.

[Ligazón permanente](#) [Responder](#)

Se ten algo que engadir, que puntualizar ou sobre o que pedir aclaración, abonda con premer a ligazón *Responder* na parte inferior dereita, que lle permitirá escribir a súa resposta nun cadro de texto.

Escriba a súa resposta...

[Entrega](#) [Cancelar](#) [Avanzado](#)

Premendo na ligazón *Avanzado* debaixo do cadro de texto da resposta aparecerá un formulario en que ademais de engadir o texto da súa intervención, pode anexar ficheiros. Para publicar a súas resposta debe premer no botón *Comentar no foro*.

A súa resposta

Asunto

Mensaxe

Editar Ver Inserir Formato Ferramentas Táboa Axuda

0 palabras

Subscrición ao debate

Anexo

Tamaño máximo dos ficheiros: 500 KB, número máximo de ficheiros: 1

Arrastre e solte aquí os ficheiros para enviar.

Etiquetas

Etiquetas Non hai selección

requirido

Logo verá a súa resposta á mensaxe orixinal, na ventá seguinte. Lembre que tras publicar nun foro, ten uns quince minutos antes de que quede definitivamente publicado, para facer cambios (por exemplo, corrixir esa palabra que sempre escapa); para iso abonda con premer sobre a ligazón *Editar*. Tamén ten a opción de *Eliminar* se se arrepiñe desa opinión no último momento.

Proba

Presentar respostas de forma aninhada
Axustes

Proba por [redacted] - martes, 27 de agosto de 2024, 13:25 PM

dsadas

[Ligazón permanente](#) [Responder](#)

Re: Proba por [redacted] - martes, 27 de agosto de 2024, 13:26 PM

exemplo

[Ligazón permanente](#) [Amosar pal](#) [Editar](#) [Eliminar](#) [Responder](#)

Do mesmo xeito, pode abrir un novo tema (ou fío) premendo no botón *Engadir un novo tema de debate* da páxina principal do foro.

Debate	Comezado por	Último comentario ↓	Respostas	Subscribirse
☆ Proba	27 de ago. de 2024	27 de ago. de 2024	1	<input type="checkbox"/>